

Alguns d'aquests cognoms esdevingueren topònims, o viceversa, dels masos en els segles posteriors com ara ja als segles XV i XVI però amb la propietat d'altri. No sabem què fou primer, si el topònim o el cognom.

S'han estudiat quaranta-una masies, a les que s'han afegit 13 cases més (cases de pagès, menestralies, masoveries...) fins arribar a les cinquanta quatre que es presenten.

La casa i la terra són els dos elements bàsics del patrimoni del mas. Però la casa no és solament el lloc de residència. La presència del celler, amb les seves botes, i l'estable ja ens assenyalen que la casa és també un espai de treball i de manipulació i preparació dels productes obtinguts. Davant la casa podem trobar, a vegades, una era, corrals, coberts, etc.

La terra, i les formes d'accés a la seva possessió, serà una de les claus del sistema del mas. Però no sempre es tracta de terres concentrades a l'entorn de la casa, sinó que poden ser també parcel·les disperses. L'explotació de la terra comporta un procés de colonització i un d'explotació pel qual caldrà disposar de tècniques i d'eines adequades, d'una infraestructura, que de vegades trobem a la casa i de vegades als mateixos camps (pensem en la importància de les barraques de vinya i dels marges, per exemple), i d'una xarxa de camins i mitjans de transport.

L'estructura familiar constituirà el pilar fonamental del control sobre la propietat i la garantia de ma d'obra al mas. Serà, també, un element clau en les estratègies d'aliances per a l'increment del patrimoni i l'ascens social.

La complexitat del sistema econòmic, social i familiar a l'entorn dels del mas fa imprescindible disposar de mecanismes rigorosos de control: els documents. Una riquesa extraordinària que deixa constància escrita de la història de la casa i de la família, formant un autèntic arxiu, el valor patrimonial del qual no és pas inferior al de l'edifici de la masia.

La societat contemporània ha incorporat la producció agrícola al sector industrial, de manera que el concepte de *vida rural* ha quedat restringit a sectors percebuts com a marginals o com a testimoni idealitzat. Però avui un neguit d'insatisfacció ens porta a cercar una compensació amb aproximacions al món rural, ni que siguin ocasionals, passant-hi uns dies de descans o consumint productes ecològics.

Solament si som conscients que cada masia, les terres, els camins, etc., són una oportunitat i un mitjà per a la conservació del paisatge i del territori farem viable la seva conservació.

El paisatge d'avui és ja el resultat de pensar que el territori que necessitem solament és l'immediat. On avui hi ha les runes d'un passat desaparegut, hi ha les oportunitats per no fer de l'entorn dels nostres pobles i ciutats una acumulació de brossa que, finalment, ens asfixii. Calen apostes valentes i començar a valorar el cost de les nostres accions utilitzant els indicadors adequats, més enllà de la rendibilitat econòmica immediata; pensant en tot allò que tenim del passat que no és sinó un patrimoni i, com a tal, un recurs que solament una societat basada en el malbaratament és capaç de llençar.

Organitza



www.castellgelida.org

Amb el suport de



Ajuntament de Gelida



Diputació
Barcelona
xarxa de municipis



© Associació d'Amics del Castell de Gelida, 2007

Recerca i documentació: Ramon Rovira
Col·laboració: Enric Carafi

Guió i textos: Ramon Rovira i Alfred Mauri

Disseny gràfic: Alfred Mauri

Fotografies:

Ramon Rovira: Fons Arxiu Particular
Biblioteca de Catalunya: Fons de Josep Salvany i Blanch
Institut Cartogràfic de Catalunya: Fons Cuyàs
Centre Excursionista de Catalunya: Fons de l'Estudi de la Masia
Enric Carafi: Fons Arxiu Particular
Equip 77: Conxita Boncompte, Carles Gili i Lluís Móra
Ernest Roca
M. Àngels Prats
Xavier Buch
Alfred Mauri
Pere Palomera

Agraïm la col·laboració de les famílies de Cal Font del Puig, can Pasqual, can Duran del Puig, can Martí de Baix, can Santfí, cal Bitxo, cal Magdaló, antic mas Pere Miquel, can Llopard de Baix, can Torrents de les Oliveres, can Ginebreda, can Voltà...

Vida rural i masia són dos conceptes que de manera quasi immediata rememoren un món en desaparició sobre el qual s'ha estès, sovint, un tel d'idealització i nostàlgia. De la vida rural a casa nostra en resta poc i les masies són un dels escassos testimonis físics no ja d'unes construccions del passat, sinó de tota una forma de viure; de tot un entramat cultural, social i econòmic vigent durant segles.

Us presentem aquí una aproximació a aquesta història i als testimonis que avui, precisament per ser-ho, han esdevingut part integrant del nostre patrimoni cultural. Sense nostàlgia, però amb la voluntat de descobrir coneixement d'un passat que ens pot servir avui.

A Gelida no és la primera vegada que es tracten les masies i cases de pagès. Precisament ara fa trenta anys a la Galeria d'Art, Sol Solet, l'11 de setembre de 1976, s'inaugurava, durant tot el mes, una primera exposició fotogràfica titulada "*Les Masies de Gelida*" amb fotografies de Xavier Buch sota la guia de l'Enric Carafi i Morera, de l'Equip Recerca, que ja des de l'any 1971 a les revistes locals i gelidenques "*La Voz de Gelida*", després "*Cantillepa*" ja havia fet una sèrie d'articles sobre les masies i cases de pagès de Gelida. Després d'aquesta exposició, l'Enric i la Conxita Boncompte, junt amb els martorellencs Carles Gili i Lluís Móra, segurament engrescats per la felicitat iniciativa, encetaren un treball més ampli d'informació gràfica, de consulta de documents originals i fotocopiar-los, d'enquestes escrites i orals, anotacions, recollida d'articles d'arreu, fetes per tot el terme de Gelida, i de fora. Això es començava l'any 1977 i continuà fins l'any 1980, més o menys, esdevenint el treball paralitzat per motius adversos.

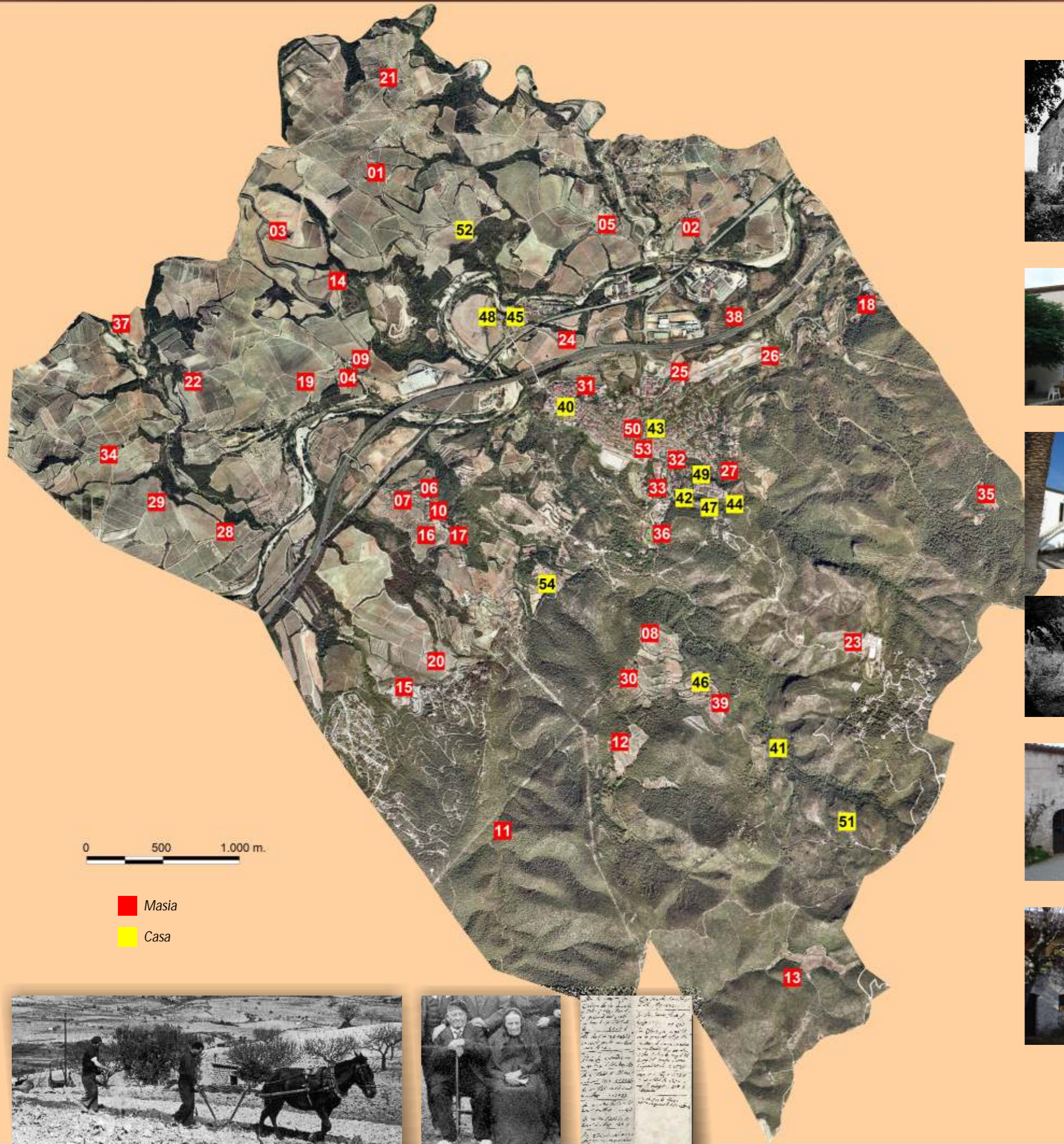
Aquest fulletó i l'exposició a la qual acompanya es basen tant en els materials gràfics dels treballs precedents com, especialment, en la tasca de recerca de camp i en els arxius realitzada de forma intensiva i sistemàtica per Ramon Rovira des de 1991. Gràcies al seu treball disposem avui d'una àmplia informació sobre les masies, cases de pagès, masets, masoveries i d'altres a Gelida i sobre la genealogia de les famílies que hi han estat vinculades al llarg dels segles.

El primer document que ens dona notícia d'un mas a Gelida data de 1142. Es tracta de la donació d'un mas dit de Sant Pere a l'orde del Temple. Correspon a l'actual barri del Puig.

A partir d'aquesta data les referències s'aniran ampliant tant per l'increment de les fonts documentals, com dels mateixos masos. Amb tot, molts d'ells no els podem identificar amb precisió per aquestes primeres èpoques. Podem esmentar el mas de Moragrega, segurament situat a Sant Joan Samora; els masos de Lom, Sabides i Muntpester; el mas Dadilis, que era entre el terme de Gelida i Masquefa; els masos, Milans, Casa de Casanova, Belveder, Colel i Laurencio.

Al segle XIII, en diferents documents podem trobar les persones següents: Ramon Terme, Bernat Verdeguer (1217), Guillem de Cogomars (1237-1238), Ramon del Puig, Berenguer Oller, Berenguer Febrer, Bernat Vedell (1264), Bernat de Tallada (1276), Guillem Castellet (1289).

Al segle XIV trobem Bernat Terme, Bernat Ginebreda, Guillem Codorniu, Romeu Targuer, Berenguer Llobet, N.N Martí, Pere Ossó, Guillem Rovira, Bernat Ermengol, Bernat de Tallada, cavaller, Bernat Ginebreda, Guillem Oller, Guillem de Torrevella, Berenguer Rovira, Berenguer Vidal, Gueraua de Font de Dac...



0 500 1.000 m.

■ Masia
■ Casa

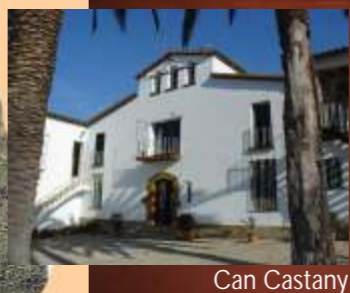
Al mapa podem veure la distribució de les diferents masies i cases estudiades. De les 54 cases i masies que mostrem, poques són habitades de forma permanent, moltes són abandonades, altres en runes i unes quantes totalment desaparegudes. Aquestes les assenyalarem amb lletra cursiva a la llista



Can Terme de la Parra



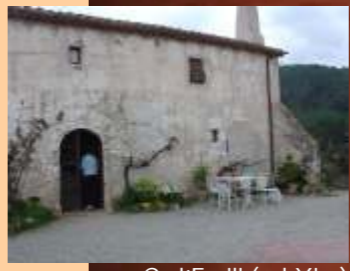
Can Santfí



Can Castany



Can Sabat de la Pujada



Ca l'Emili (cal Xim)



Can Voltà

- 01 Can Batllell
- 02 Cal Bitxo
- 03 Can Cartró
- 04 Can Castany
- 05 *Can Duran de la Costa*
- 06 Can Duran del Puig
- 07 Ca l'Esteve del Puig
- 08 Can Farigola
- 09 La Ferreria
- 10 Cal Font del Puig
- 11 *Can Garró*
- 12 Can Ginebreda
- 13 *Mas Granada*
- 14 *Can Joncoses*
- 15 Can Julià
- 16 Can Llopard de Baix
- 17 Can Llopard de Dalt
- 18 La Torre de Llosetes
- 19 Can Martí de Baix
- 20 Can Martí de Dalt
- 21 Can Mata de l'Abelló
- 22 Can Miquel de les Planes
- 23 Ca n'Oller de la Muntanya
- 24 Can Pasqual
- 25 Can Penyella
- 26 Can Perejoanet
- 27 El Racó
- 28 Can Roig del mas Osset
- 29 Can Rossell de la Llena
- 30 Can Rossell de la Muntanya
- 31 *Can Sabat de la Pujada*
- 32 Can Santfí
- 33 *Can Terme de la Parra*
- 34 *Can Toni Llopard del mas Vedell*
- 35 Can Toni Oller
- 36 Can Torrents de les Oliveres
- 37 *Can Torres*
- 38 *Can Valls*
- 39 Can Voltà
- 40 Ca l'Altimires
- 41 *Maset Bardina*
- 42 Mas Barceló
- 43 La Casa del Senyor
- 44 La Casa del Tarongers
- 45 L'Hostal
- 46 Can Migrat
- 47 Ca n'Oller dels Tarongers
- 48 Cal Piula
- 49 *La Rectoria Vella*
- 50 Cal Rius
- 51 *Mas Roig*
- 52 La Talaia
- 53 Cal Terra
- 54 Cal Xim

